

Stosowanie kwalifikowanego materiału siewnego zbóż



W świetle raportu Najwyższej Izby Kontroli o spółkach hodowli roślin z dn. 20 marca 2018 r. „Polska zajmuje ostatnie miejsce w Unii Europejskiej pod względem udziału kwalifikowanego materiału siewnego w zasiewach zbóż¹. W latach 2014–2016 udział ten wyniósł w Polsce niecałe 16%².

Średnio w UE rolnicy używają do upraw 50% ziaren kwalifikowanych. W państwach wiodących, jak Dania, Włochy czy Irlandia, odsetek ten jest bliski 90%. W Holandii i Finlandii kwalifikowany materiał siewny obejmuje 75% ogółu upraw.

Na przełomie marca i kwietnia 2020 r. Food Research Institute (IBŻ)² zrealizował badania sonda-

żowe na losowej, ogólnopolskiej próbie 802 rolników, którzy uprawiają zboża na areale 15 ha lub większym. Badanie zrealizowano na zlecenie Polskiego Związku Producentów Roślin Zbożowych³.

Zasadniczym celem badania była odpowiedź na pytanie: co powoduje, że znaczna część rolników nie stosuje materiału kwalifikowanego.

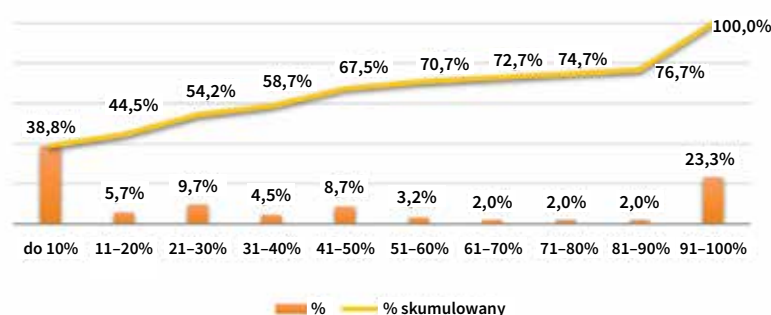
Pod uwagę wzięto szereg wskaźników: ekonomicznych, technologicznych i mentalnych.

W badaniu skupiono się na rolnikach wiodących (gospodarujących na większych arealach). Wiodących rolników jest w Polsce 263 tys., co stanowi 18,6% ogółu gospodarstw w Polsce⁴. Uznano, że jest to grupa, która w świetle przesłanek ekonomicznych będzie zainteresowana stosowaniem kwalifikowanego materiału siewnego. W grupie tej w okresie ostatniego roku z kwalifikatu korzystało niemal 75% badanych rolników. Mimo relatywnie wysokiego odsetka producentów wykorzystujących ziarno kwalifikowane, rol-

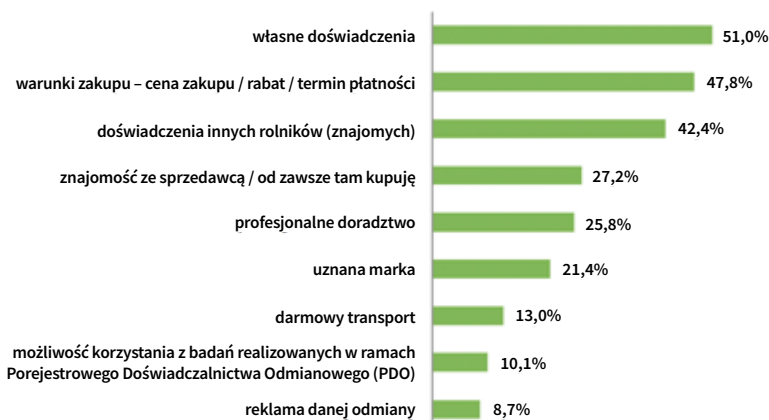
nicy najczęściej stosują go jedynie w 10% swoich upraw. Zaobserwowano przy tym istotne zjawisko. Bez względu na rodzaj uprawianych zbóż najliczniejsza grupa stosuje kwalifikat na areale nieprzekraczającym 10%, a druga w kolejności – na areale przekraczającym 90% (ilustruje to wykres nr 1⁵).

Najczęściej kwalifikowanego materiału siewnego używają rolnicy gospodarujący na największych arealach oraz rolnicy z wykształceniem średnim. Wraz ze wzrostem areалу upraw wzrasta częstość stosowania kwalifikatu. Na częstość używania materiału kwalifikowanego nie wpływają regiony ani wiek rolników.

Wykres 1. Ile (procentowo) wysiewanego ziarna pszenicy to materiał kwalifikowany

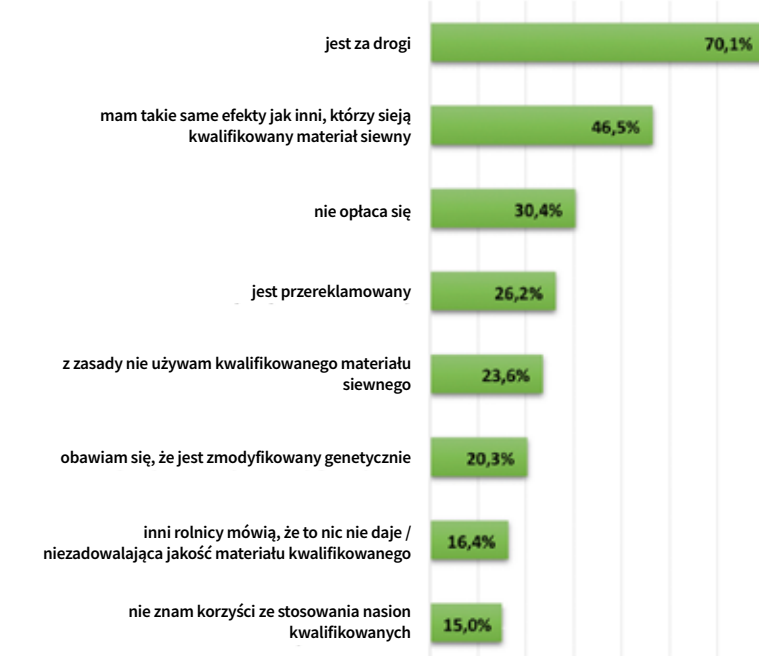


Wykres 3. Źródła informacji nt. korzyści stosowania materiału kwalifikowanego. Odsetki nie sumują się (wielokrotne odpowiedzi)



Źródło: Badania własne

Wykres 2. Motywy niekorzystania z kwalifikowanego materiału siewnego (wielokrotne odpowiedzi)



Źródło: Badania własne

¹ Źródło: NIK: <https://www.nik.gov.pl/aktualnosci/nik-o-spolkach-hodowli-roslin.html>

² Instytut Badań Żywności (IBŻ) to organizacja, która od ponad 10 lat prowadzi badania rynkowe w zakresie postrzegania produktów/marek przez konsumentów. IBŻ funkcjonuje w ramach Korporacji Badawczej Pretendent. Zajmuje się badaniem rolników, konsumentów, dystrybutorów, kanału HoReCa oraz liderów opinii. Generalnie, jej działalność mieści się w formule „od pola do stołu” (one stop shop). Posiada doświadczenie w ocenie wizerunku produktów rolno-spożywczych w ramach kampanii UE o wartości ponad 50 milionów euro realizowanych w ramach Komisji Europejskiej. Polski Związek Producentów Roślin Zbożowych (PZPRZ) to organizacja branżowa istniejąca od 1998 roku. Jego nadrzędnym celem jest dbanie o interesy polskich rolników, reprezentowanie wspólnych stanowisk na arenie krajowej i unijnej. Związek bierze udział w pracach nad dokumentami, które mają decydujący wpływ na rozwój rolnictwa i wsi (między innymi nad

kształtem Programu Rozwoju Obszarów Wiejskich 2014–2020). Ponadto opiniuje on ustawy, podnosi tematykę aktualnych problemów i potrzeb producentów zbóż, kieruje postulatami do władz krajowych i samorządowych.

³ <http://www.pzprz.pl/>

⁴ Dane GUS, za 2018 r.

⁵ Analogiczne rozkłady zaobserwowano w przypadku wszystkich uprawianych zbóż. Pod względem rodzajów upraw, relatywnie najczęściej kwalifikat stosuje się w uprawach pszenicy (od 41 do 50% upraw). W przypadku pszenżyta i jęczmienia odsetki te wynoszą od 31 do 40%, dla żyta jest to odpowiednio od 21 do 30%, a dla owsa – niecałe 20% (na podstawie estymacji zmiennej przedziałowej).

⁶ Pominęto odmowy odpowiedzi.

Motywy niestosowania przez niektórych rolników ziaren kwalifikowanych mają przede wszystkim charakter ekonomiczny. Dalsze w kolejności motywy to: brak zaufania i wiedzy. Co szósty badany opiera swoją decyzję o zaniechaniu stosowania nasion kwalifikowanych na negatywnych opiniach innych rolników. Ponadto, co czwarty rolnik nie używa takiego materiału bez konkretnego uzasadnienia.

Kolejnym, istotnym zjawiskiem było to, że niemal sześciu na dziesięciu rolników dokonuje zakupu ziaren na miesiąc przed wysiewem, a okresie 6 miesięcy przed zasianiem ziarna do wysiewu kupuje co dziewiąty badany hodowca zbóż. Świadczy to o braku u nich długotrwałej strategii w zakresie planowania upraw.

Trzy najważniejsze czynniki decydujące o jakości siewnego materiału kwalifikowanego to: potencjał plonowania, odporność na choroby oraz wysoka jakość nasion.

Jako ważne zostały przez respondentów ocenione także takie czynniki, jak: parametry jakościowe, gwarancja uzyskanych plonów, gwarantowane stałe parametry produktu, odporność na wyleganie, dostępność na rynku, zaufany producent, zaufana marka.

W komunikacie zaprezentowano tylko wybrane wyniki badania. Pełnym raportem dysponuje Polski Związek Producentów Roślin Zbożowych.

*Opracowanie
Dr Adam Ustrzycki
Food Research Institute (IBŻ)*



*Sfinansowano ze środków
Funduszu Promocji Ziarna Zbóż
i Przetworów Zbożowych*